

www.magix.de

# **MAGIX TV & Media Center**

## **Copyright**

MAGIX ist eine eingetragene Marke der MAGIX AG.

Die vorliegende Dokumentation ist urheberrechtlich geschützt.

Alle Rechte, insbesondere das Recht der Vervielfältigung und Verbreitung sowie der Übersetzung, bleiben vorbehalten.

Kein Teil dieser Publikation darf ohne schriftliche Genehmigung des Urheberrechtsinhabers in irgendeiner Form durch Fotokopie, Mikrofilm oder andere Verfahren reproduziert oder in eine für Maschinen, insbesondere Datenverarbeitungsanlagen, verwendbare Sprache übertragen werden.

Sämtliche Wiedergaberechte bleiben vorbehalten. Irrtum und inhaltliche Änderungen sowie Programmänderungen vorbehalten.

Bei den übrigen genannten Produktnamen kann es sich um eingetragene Marken des jeweiligen Herstellers handeln.

This product uses MAGIX patent pending technology.

Copyright © MAGIX AG, 2001 - 2007. Alle Rechte vorbehalten.

## Inhalt

<b>MAGIX TV &amp; Media Center</b>	<b>1</b>
Copyright	1
<b>MAGIX TV &amp; Media Center</b>	<b>3</b>
TV	4
Sender für Analogempfang konfigurieren	5
Senderliste	6
Rekorder	7
Einstellungen	9
Übersicht	11
Manuelle Timer Programmierung	15
Video	16
Foto	17
Schaltflächen	18
Musik	20
Verzeichnisse	21
Transportkontrolle	22

# MAGIX TV & Media Center

## Einleitung

Dieser Workshop bezieht sich auf das MAGIX TV & Media Center, welches in Video deluxe 2007, Filme auf CD & DVD 6 und Filme für unterwegs zu finden ist.

Der Workshop bezieht sich zwar auf die Herangehensweise in Video deluxe 2007, weicht aber in anderen Programmen wenig oder auch gar nicht davon ab.

Das TV & Media Center löst in Zukunft den TV & Videorekorder ab. Der Workshop dazu steht Ihnen dennoch nach wie vor zur Verfügung.

Sie erreichen das MAGIX TV & Media Center in der Oberfläche "Aufnehmen" über die Schaltfläche "TV/Rekorder" oder direkt über das Windows Start-Menü.

## Fernseher, Monitor oder Beamer anschließen

Mit MAGIX TV & Media Center und einer geeigneten TV-Karte bzw. TV-Tunerbox verwandeln Sie Ihren PC in einen Fernseher. Sie können Ihr Fernsehprogramm über verschiedene an Ihren Computer angeschlossene Geräte wie PC-Monitor, Videoprojektor (Beamer) oder TV-Gerät anzeigen lassen.

Stellen Sie sicher, dass das gewünschte Ausgabegerät an den VGA-Ausgang (Bildschirmsymbol) Ihrer Grafikkarte angeschlossen ist.

## TV & Media Center Startbild



**TV:** aktiviert den Fernseher, bzw. eine TV- oder DVB-Karte.

**Rekorder:** aktiviert den Videorekorder.

**Video:** aktiviert den Video-Player.

**Foto:** aktiviert den Fotoshow-Player.

**Musik:** aktiviert die Musikanlage.

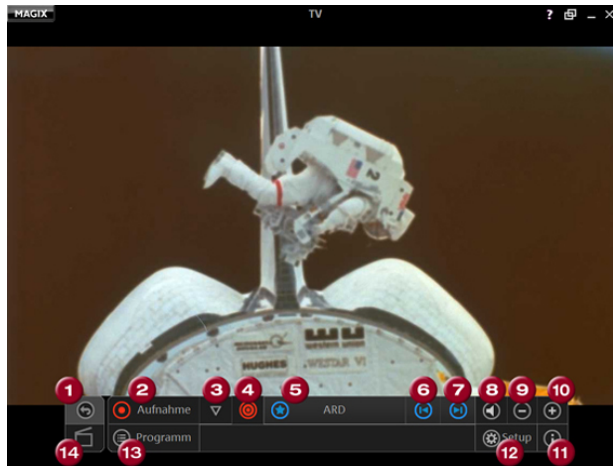
**Beenden:** beendet MAGIX TV & Media Center.

## TV



Diese Schaltfläche aktiviert den PC-Fernseher. Voraussetzung ist eine betriebsbereite TV-Karte bzw. TV-Tunerbox, DVB-S oder -T-Karte.

### Schaltflächen



- 1 Zurück zur Start-Auswahl
- 2 Aufnahme
- 3 Schnellaufnahme
- 4 Timeshift-Modus
- 5 Favoriten + Senderliste
- 6 Umschalten zum vorherigen Sender
- 7 Umschalten zum nächsten Sender
- 8 Mute: Ton aus
- 9 Ton leiser
- 10 Ton lauter
- 11 Info
- 12 Setup: Einstellungsdialog öffnen
- 13 Programm: Elektronische Programmzeitschrift (EPG) öffnen
- 14 Umschalten auf Videorekorder

### Sender für Analogempfang konfigurieren



Für den digitalen TV-Empfang (DVB-T bzw. DVB-S) ist MAGIX Video deluxe 2007 mit einer vorkonfigurierten Senderliste ausgestattet.

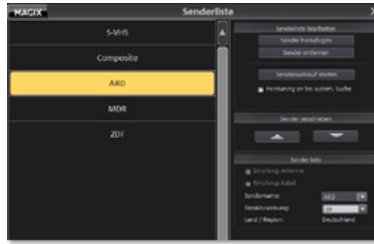
Beim analogen TV-Empfang (Antenne oder Kabel) müssen Sie jedoch vor der ersten Nutzung des Fernsehers oder Videorekorders die Fernsehsender einstellen, die Sie empfangen können bzw. wollen. Das Verfahren ist ganz ähnlich wie bei einem "echten" Fernseher: Sie benutzen den eingebauten Sendersuchlauf.

- ▶ Aktivieren Sie in der Startansicht des MAGIX TV & Media Center den Fernseher, indem Sie auf "TV" klicken.
- ▶ Klicken Sie unten in der Transportkontrolle auf das blaue Sternchen, um die Favoriten- und Senderliste zu öffnen.
- ▶ Sie erreichen zunächst die Favoritenliste, die derzeit noch leer ist.
- ▶ Klicken Sie ganz oben in der Liste auf die Schaltfläche "Senderliste". Jetzt erreichen Sie die Liste mit den eingestellten Sendern. Noch ist die Liste leer, aber das soll ja gerade geändert werden. Klicken Sie auf "Erweitert", um die Optionen der Senderliste zu erreichen.
- ▶ Im Optionenfeld rechts können Sie jetzt den Sendersuchlauf starten und die Senderliste konfigurieren.

**TIPP!** Die Option "Feintuning an bei autom. Suche" erhöht die Treffergenauigkeit bei gefundenen Sendern. Die werden dann unter Umständen besser empfangen, allerdings erhöht sich die Dauer des Sendersuchlaufs.

## Senderliste

Die Senderliste erreichen Sie, indem Sie auf das entsprechende Symbol in der Transportkontrolle klicken und dann die Schaltfläche "**Senderliste**" wählen. Über die Schaltfläche "**Erweitert**" erreichen Sie die **Optionen des Dialogs "Senderliste"**:



**Senderliste:** Anzeige der programmierten Sender.

**Sender hinzufügen / entfernen:** Sender aus der Liste entfernen bzw. ergänzen.

**Sendersuchlauf starten:** Dabei wird - entsprechend der gewählten Empfangsoption Kabel oder Antenne - der Frequenzbereich nach Sendern abgesucht.

**Feintuning an bei autom. Suche:** Diese Option erhöht die Treffergenauigkeit bei gefundenen Sendern. Allerdings erhöht sich die Dauer des Sendersuchlaufs.

**Sender verschieben:** Mit den Pfeilen bewegen Sie einen Sender innerhalb der Liste zwischen den Programmplätzen.

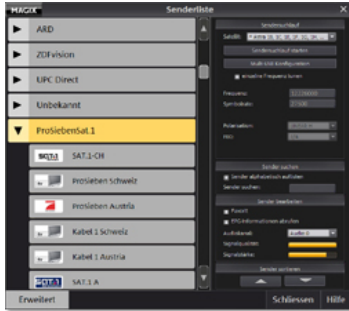
**Sendername:** Der Sendereintrag lässt sich mit dem richtigen Sendernamen versehen.

**HINWEIS!** Es ist wichtig, dass die Sender mit den richtigen Namen versehen werden, da die elektronische Programmzeitschrift den Videorekorder anhand dieses Namens programmiert.

## Senderliste für DVB-Karten

Bei Auswahl einer DVB-Karte als TV-Tuner ändern sich ein paar Details bei der Senderkonfiguration. Außerdem ist mit DVB ein eigenes EPG (Electronic Programming Guide, Elektronische Programmzeitschrift) verfügbar.

Die Sender werden in Gruppen (sogenannte "**Bouquets**") zusammengefasst. Die Senderliste enthält daher zunächst die Bouquets, bei Doppelklick werden die Sender angezeigt. Diese müssen nicht mehr benannt werden. Ganz oben in der Liste ist ein Favoriten-Bouquet, in das Sie Ihre Lieblingssender einsortieren können.



Mit "**Erweitert**" erreichen Sie die Einstellungen zum Sendersuchlauf und zu den einzelnen Sendern. Bei DVB-S kann der verwendete Satellit ausgewählt werden, bei DVB-T die Region. Frequenzlisten für alle deutschlandweit zu empfangenen Satelliten werden mitgeliefert. Anhand dieser Angaben ist ein schnellerer Sendersuchlauf möglich.

Mit "**Einzelne Frequenz tunen**" kann ein spezieller Sendersuchlauf auf einer einzelnen Frequenz durchgeführt werden. Er ermittelt vorhandene Sender und ordnet sie in bereits vorhandene oder neue Bouquets ein.

**Multi LNB Konfiguration:** Öffnet die Hardwarekonfiguration für DVB-S-Karten.

**Sender alphabetisch auflisten:** Alle Sender werden (unabhängig vom Bouquet) in alphabetischer Reihenfolge aufgelistet.

**Sender suchen:** Durch Eingabe der Anfangsbuchstaben können Sie schnell Ihren Sender finden.

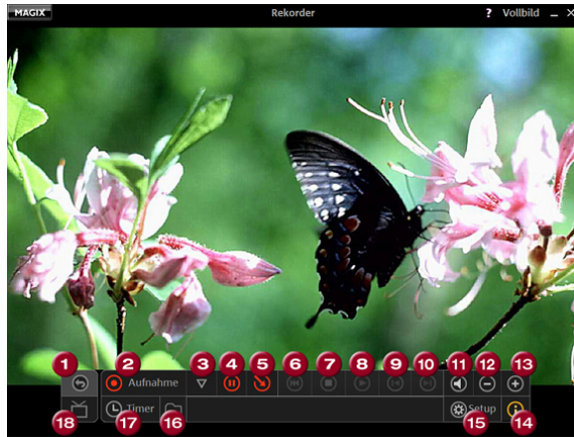
**Sender bearbeiten:** Hier können Sie einen Sender in das Favoriten-Bouquets einsortieren und bestimmen, ob EPG-Daten abgefragt werden.

## Rekorder



Diese Schaltfläche aktiviert den PC-Videorekorder. Voraussetzung ist eine betriebsbereite TV-Karte bzw. TV-Tunerbox, DVB-S oder -T-Karte.

## Schaltflächen



- 1 Zurück zur Start-Auswahl
- 2 Aufnahme
- 3 Schnellaufnahme
- 4 Timeshift-Modus
- 5 Direct-to-Disc: nach der Aufnahme sofort Disc brennen
- 6 Zum Anfang
- 7 Stopp
- 8 Abspielen/Pause
- 9 Skip zurück: 30 Sekunden zurückspulen (im Timeshiftmodus)
- 10 Skip vorwärts: 30 Sekunden vorspulen (im Timeshiftmodus)
- 11 Mute: Ton aus
- 12 Ton leiser
- 13 Ton lauter
- 14 Info: Dateiname einblenden
- 15 Setup: Einstellungsdialog öffnen
- 16 Aufnahmeverzeichnis öffnen
- 17 Timer: Zeitsteuerung programmieren
- 18 Umschalten zum TV-Modus

## Einstellungen



Diese Schaltfläche öffnet den Einstellungsdialog für den Videorekorder.



**Videotreiber:** Stellen Sie hier den Treiber Ihrer TV-Karte ein.

**Audiotreiber:** Stellen Sie hier den Audiotreiber der Soundkarte bzw. des Soundgerätes ein.

Die Pegelmesser signalisieren ein anliegendes Audiosignal.

**Pegel:** Hier können Sie einen Pegelfader aufrufen, um die Aussteuerung anzupassen.

**Automatische Mixersteuerung:** Passt die Audiowiedergabe dem Rekorderstatus an, d. h. während Sie live TV sehen, hören Sie das Eingangssignal. Die WAV-Ausgabe ist stummgeschaltet.

Außerdem wird automatisch der Line-Eingang als Aufnahmequelle ausgewählt. Deaktivieren Sie diese Option nur, wenn Sie einen anderen Soundkarteneingang benutzen wollen. Mit der Mixer-Schaltfläche können Sie dann manuell den Eingang wählen.

**In folgendem Ordner speichern:** Hier können Sie das Verzeichnis auswählen, in welches Ihre Videodatei gespeichert werden soll.

**Bearbeitung nach der Aufnahme:** Diese Option öffnet den Dialog "Bearbeitung nach der Aufnahme".

**Aufnahmeformat wählen:** Wählen Sie zwischen verschiedenen nach Verwendungszweck vordefinierten Aufnahmeformaten oder definieren Sie selber ein Format über "Konfiguration".

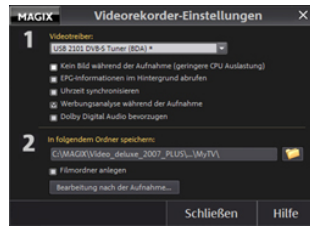
**Erweitert** öffnet spezielle Einstellungsoptionen der TV-Karte.

**Bild für PC optimieren:** Diese Option aktiviert ein spezielles Deinterlace zur Optimierung der TV-Wiedergabe auf dem PC-Bildschirm.

**Kabel - Antenne:** Stellen Sie hier ein, ob Sie per Kabel oder Antenne TV empfangen.

**Kein Bild während der Aufnahme:** Um die Rechnerauslastung zu verringern, können Sie die Anzeige des TV-Bildes während der Aufnahme unterdrücken.

### Setup für DVB-Karten



**Kein Bild während der Aufnahme:** Diese Option dient der Entlastung Ihres Rechners.

**EPG Informationen im Hintergrund abrufen:** EPG-Informationen werden während des Fernsehens im Hintergrund abgerufen.

**Uhrzeit synchronisieren:** Die Systemuhr wird mit der DVB-Uhrzeit abgeglichen.

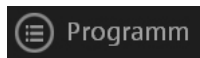
**Werbungsanalyse während der Aufnahme:** Die Werbeerkennung erfolgt während der Aufnahme.

**Dolby Digital Audio bevorzugen:** Wenn der Sender zusätzlich zu den normalen (Stereo)-Tonspuren noch Dolby Digital Ton anbietet, wird automatisch diese Tonspur genommen.

Für die Verarbeitung von Dolby Digital Audio in MAGIX Video deluxe 2007 ist eine Dolby Digital Codec Freischaltung erforderlich.

**Bearbeitung nach der Aufnahme:** Diese Option öffnet den Dialog "Bearbeitung nach der Aufnahme".

### TV-Programm

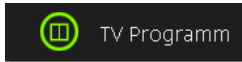


Die Schaltfläche "Programm" im TV-Modus des MAGIX TV & Media Center öffnet die TV-Programmansicht.

Hier verfügen Sie über zwei Möglichkeiten, mit denen Sie sich papierlos über das Fernsehprogramm informieren können:

- ▶ der kostenlose DVB-TV-Guide bietet eine 14-tägige Übersicht über das TV-Programm. Hierfür ist der DVB-Empfang über einen DVB-Stick oder eine DVB-Karte erforderlich.
- ▶ MAGIX Online TV-Guide bietet eine redaktionell betreute Online-Programmzeitschrift mit weitergehenden Infos und Möglichkeiten.

Probieren Sie einfach aus, welche Variante Ihnen lieber ist: die knappe DVB-Programmübersicht oder die komplette Programmzeitschrift MAGIX Online TV-Guide.



TV Programm

Die beiden alternativen Programmübersichten lassen sich über die Schaltfläche "TV Programm" auswählen.

**HINWEIS:** Den DVB-TV-Guide können Sie hier nur auswählen, wenn Sie über einen DVB-Stick oder eine DVB-Karte verfügen.

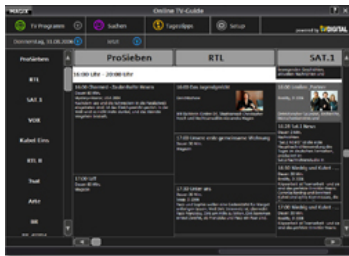
## MAGIX Online TV-Guide

MAGIX Online TV-Guide ersetzt Ihnen die herkömmliche TV-Zeitschrift und bietet dabei mehr Komfort, als eine gewöhnliche Zeitschrift:

- ▶ Sie können nach bestimmten Sendungen suchen, z.B. wenn Ihnen gerade nicht einfällt, welcher Sender Ihre Lieblingssendung zeigt.
- ▶ Sendungen können direkt als Aufnahme programmiert werden, ohne dass Sie Ihren Videorekorder aufwändig und zeitraubend programmieren müssen.
- ▶ Sie können die Reihenfolge selbst bestimmen, in der die Sender aufgelistet werden und müssen sich nicht nach der festen Anordnung in gewöhnlichen TV-Zeitschriften richten.

**HINWEIS:** Vor dem ersten Start müssen Sie die Sender einstellen, die Sie empfangen können. Erst danach können Sie MAGIX Online TV-Guide nutzen. Lesen Sie dazu den Abschnitt "TV" > "Sender konfigurieren".

## Übersicht



**TV-Programm:** Hier erreichen Sie die Schaltfläche "Aktualisierung via Internet". Damit bringen Sie MAGIX Online TV-Guide auf den aktuellsten Stand. Wenn Sie DVB nutzen, können Sie hier auch den DVB-TV-Guide aktivieren.

**Suchen:** Damit können Sie nach Namen oder Inhalten von Sendungen suchen. "Als Aufnahme hinzufügen..." fügt die markierte Sendung direkt in den Timer des Videorekorders ein.

**Tagestipps:** Sie erreichen die Tagestipps für das aktuelle TV-Programm, ausgewählt und zusammengestellt von der Redaktion des MAGIX Online TV-Guide.

**Setup:** Hiermit rufen Sie den Dialog "Einstellungen MAGIX Online TV-Guide" auf, in dem Sie MAGIX Online TV-Guide konfigurieren und Ihr Abo erwerben können.

**Datumsanzeige:** Wählen Sie den Tag aus, für den das TV-Programm angezeigt werden soll.

**Jetzt:** Hier erreichen Sie direkt das aktuelle TV-Programm.

**Programmübersicht:** Das große Feld enthält eine Übersicht aller Sendungen. Es ist aufgeteilt in mehrere Spalten, die jeweils die Einträge der entsprechenden Sender enthalten. Die horizontalen Balken markieren verschiedene Zeitabschnitte. Ein Doppelklick auf eine Sendung öffnet den Dialog "Erweiterte Informationen".

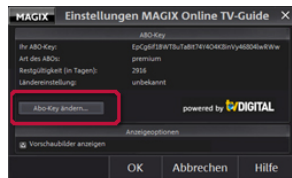
**Dialog "Erweiterte Informationen":** Hier werden Ihnen genaue Informationen über die gewählte Sendung angezeigt.

**LIVE:** Dieses Symbol erscheint zusätzlich im Dialog, falls es sich bei der Sendung um eine Live-Übertragung handelt.

**TIP:** Erscheint bei besonders empfehlenswerten Filmen oder interessanten Sendungen.

**Aufnahme:** Ein Klick auf die Schaltfläche "Aufnahme" nimmt die gewählte Sendung in den Timer des Videorekorders auf.

## TV-Guide Einstellungen



"Setup" im MAGIX Online TV-Guide öffnet den Einstellungs-Dialog.

Im Dialog sehen Sie, welches Abo Sie haben und wie lange dieses für Ihre Programmzeitschrift noch gültig ist.

## Abo-Key ändern



Hier können Sie Ihr Abonnement für ein Jahr freischalten.

Per "Online bestellen" fordern Sie den "Abo Key", d.h. den Freischaltcode, an. Sobald Sie ihn erhalten haben, geben Sie ihn unter "Abo Key eingeben" ein und klicken auf die Schaltfläche "Aktivieren...".

## Aufgenommene Sendungen abspielen



Mit der Videorekorder-Schaltfläche "Aufnahmeverzeichnis öffnen" erreichen Sie das Verzeichnis mit den aufgenommenen Sendungen.

Dabei öffnet sich ein Standarddialog zur Dateiauswahl.

Sie können die Sendungen nach Sender, Name und Aufnahmezeitpunkt sortieren, Sendungen löschen oder sich die erweiterten EPG-Informationen für die Sendung anzeigen lassen. DVB-Radioaufnahmen werden nicht im Videorekorder abgespielt, es kann aber über eine Schaltfläche zum Anhören der Aufnahmen der MAGIX Music Manager geöffnet werden.

## Timeshift-Modus

Im Timeshift-Modus für analoge TV-Karten wird gleichzeitig aufgenommen und das aufgenommene Programm wiedergegeben. Dadurch kann ein TV-Programm zeitversetzt betrachtet werden.



Sobald Sie in den Timeshift-Modus wechseln, wird die Sendung "angehalten". Im Hintergrund läuft sie natürlich weiter und wird aufgenommen. Es öffnet sich eine Transportkonsole. Mit dieser können Sie sich nun frei in der Sendung "bewegen".

So können Sie zum Beispiel:



Die Sendung stoppen, um z. B. einen Telefonanruf anzunehmen. Dazu aktivieren Sie den Timeshift-Modus und gehen ans Telefon. Zum Weiterschauen klicken Sie auf die Wiedergabe-Schaltfläche.



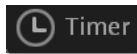
Werbung "vorspulen". Starten Sie den Videorekorder im Timeshift-Modus, wenn die Sendung beginnt und beschäftigen Sie sich noch für einige Zeit mit etwas anderem; so lange, wie die gesamte Werbezeit in Ihrer Sendung schätzungsweise dauern wird. Wenn Sie die Sendung anschauen wollen, starten Sie diese mit der Wiedergabe-Schaltfläche. Wenn ein Werbeblock kommt, können Sie mit der Schaltfläche "Springe 30 Sekunden vor" die Werbung überspringen.



**Replay":** Hier spulen Sie zurück. Starten Sie den Timeshift-Modus und sofort auch die Wiedergabe. Bewegen Sie jetzt den Positionsschieber ganz nach rechts. Sie befinden sich jetzt mit der Wiedergabe in der "Gegenwart".

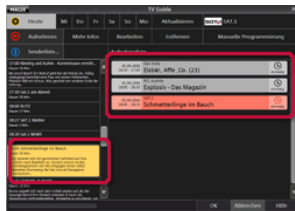
Wenn jetzt etwas Spannendes passiert, können Sie mit der Schaltfläche "Springe 30 Sekunden zurück" blitzschnell ein "Replay" wie bei der Fußballübertragung erzielen.

### Timer-Programmierung



Die Timer-Programmierung für zeitgesteuerte Videorekorder-Aufnahmen öffnen Sie über die "Timer"-Schaltfläche.

Wenn Aufnahmen programmiert sind und Sie beenden MAGIX Video deluxe 2007, sorgt ein kleines Tray-Symbol in der unteren Bildschirmleiste dafür, dass rechtzeitig vor Beginn der Aufnahme MAGIX Video deluxe 2007 wieder gestartet und der Videorekorder aktiviert wird.



Links im Dialog wird das Programm des laufenden Senders dargestellt. Auf der rechten Dialogseite sehen Sie alle bereits programmierten Aufnahmen.

**Aufnehmen:** Markieren Sie zunächst die gewünschte Sendung, die Sie aufnehmen wollen, in der Liste links. Klicken Sie dann auf die Schaltfläche "Aufnehmen", um die

Sendung in die Aufnahmeliste rechts zu übernehmen.

**Mehr Infos:** Hier rufen Sie zusätzliche Informationen zu einer Sendung ab.

**Bearbeiten:** Diese Schaltfläche (oder auch ein Doppelklick auf die Einträge in der Aufnahmeliste) öffnet den Dialog "Aufnahme programmieren".

**Entfernen:** Diese Schaltfläche entfernt die ausgewählten Sendungen aus der Aufnahmeliste.

## Manuelle Timer Programmierung

The screenshot shows the 'MAGIX Bearbeiten' dialog box with the following fields and controls:

- Aufnahmestart:** 15 : 37, Di, 05.09.
- Aufnahmeende:** 15 : 37, Di, 05.09.
- Sender:** SAT.1
- Wiederholung:** keine Serie
- Titel der Aufnahme:** Meine erste Aufnahme
- Verzeichnis:** C:\MAGIX\Filme\_auf\_CD\_DVD\_6
- Zeitkorrektur Aufnahmeende (min):** 0
- Timeshift-Aufnahme
- Navigation buttons: left arrow, right arrow, OK, Abbrechen

**Manuelle Programmierung:** Sie können Aufnahmen aber auch manuell hinzufügen, bearbeiten oder auch wieder entfernen. Dies ist insbesondere nötig, wenn Sie weder den DVB-TV-Guide noch MAGIX Online TV-Guide nutzen.

**Aufnahmestart / -ende:** Hier können Sie Aufnahmezeitpunkt und Endzeitpunkt sowie das Datum bestimmen. Mit Klick auf das Datum lässt sich ein Kalender einblenden.

**Sender:** Hier legen Sie den Sender fest, von dem aufgenommen wird.

**Wiederholung:** Hier können Sie eine Serienaufnahme definieren, um tägliche oder wöchentliche Sendungen aufzuzeichnen.

**Titel der Aufnahme / Verzeichnis:** Außerdem können Sie der Aufnahme

gleich einen aussagekräftigen Titel geben und das Aufnahmeverzeichnis ändern.

**Zeitkorrektur Aufnahmeende (min):** Wenn die Aufnahmezeiten über das EPG programmiert wurden, können Sie hier noch eine Pufferzeit zur Sicherheit hinzufügen, die länger aufgenommen wird.

**Timeshift-Aufnahme:** Die Aufnahme startet im Timeshift-Modus, d.h. Sie können die Sendung schon ansehen, während die Aufnahme noch läuft.

## Video



Diese Schaltfläche aktiviert den PC-Video-Player. Damit lassen sich alle unterstützten Videodateien Ihres Computersystems ansteuern und abspielen.

### Schaltflächen



**Erstellungsjahr:** Diese Schaltfläche listet die Videos aus der MAGIX Mediendatenbank nach dem Datum ihrer Erstellung auf.

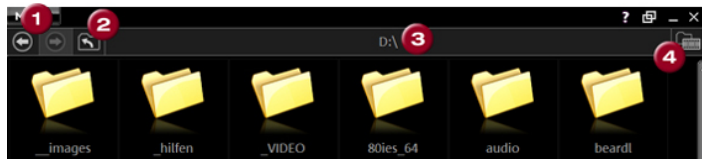
**Kategorien:** Diese Schaltfläche listet alle Kategorien der MAGIX Mediendatenbank auf. Jede Kategorie enthält die Mediendateien, die zuvor dort eingeordnet wurden.

**Video-Ordner:** Diese Schaltfläche öffnet den als "Video-Ordner" festgelegten Datenbank-Ordner der MAGIX Mediendatenbank.

Beachten Sie bitte, dass "Video-Ordner" kein physisches Verzeichnis auf Ihrem Computer, sondern einen virtuellen Ordner der MAGIX Mediendatenbank ansteuert.

**Verzeichnisse:** Diese Schaltfläche ermöglicht es Ihnen, sämtliche physischen Verzeichnisse und Laufwerke Ihres Computersystems zu erreichen.

### Verzeichnisse



**1 Vor/Zurück:** Mit der "Zurück"-Schaltfläche gelangen Sie in das Verzeichnis, in dem Sie zuletzt waren. Mit "Vor" gelangen Sie in das Verzeichnis, in dem Sie waren, bevor Sie auf "Zurück" geklickt haben.

**2 Aufwärts:** Mit dieser Schaltfläche kommen Sie in der Verzeichnisstruktur eine Ebene nach oben.

**3 Laufwerk/Verzeichnis:** Hier wird der Name des aktuellen Verzeichnisses oder Laufwerks angezeigt.

**4 Eigene Bilder/Musik/Videos:** Hier erreichen Sie das "Eigene"-Verzeichnis des jeweiligen Medientyps.

### Videos auswählen und abspielen

Alle Videos des aktuellen Datenbankordners oder Verzeichnisses werden mit einem Vorschaubild angezeigt. Jedes Video lässt sich auswählen und mithilfe der Transportkontroll-Funktionen unten am Bildschirm oder per Doppelklick abspielen.

### MAGIX Mediendatenbank nutzen

Die Funktionen "Erstellungsjahr", "Kategorien" und "Video-Ordner" setzen die Benutzung der MAGIX Mediendatenbank voraus.

Diese Datenbank ermöglicht eine programmübergreifende Einordnung und Nutzung sämtlicher Mediendateien. Sie können Ihre Fotoalben, Musikarchive oder Videosammlungen ganz einfach per Mausklick in verschiedene Datenbankordner einsortieren und in vielen MAGIX Produkten nutzen.

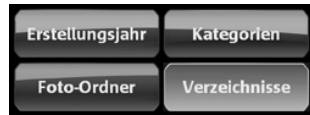
Die MAGIX Mediendatenbank können Sie in den beiden kostenlosen Programmen MAGIX Music Manager und MAGIX Foto Manager einrichten.

## Foto



Diese Schaltfläche aktiviert den Fotoshow-Player des MAGIX TV & Media Center. Damit lassen sich alle unterstützten Bildformate Ihres Computersystems ansteuern und als Fotoshow abspielen.

## Schaltflächen



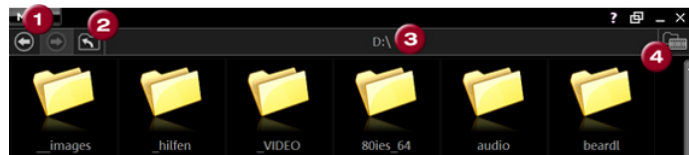
**Erstellungsjahr:** Diese Schaltfläche listet die Bilddateien aus der MAGIX Mediendatenbank nach dem Datum ihrer Erstellung auf.

**Kategorien:** Diese Schaltfläche listet alle Kategorien der MAGIX Mediendatenbank auf. Jede Kategorie enthält vorher eingeordnete Mediendateien.

**Foto-Ordner:** Diese Schaltfläche öffnet den als "Foto-Ordner" festgelegten Datenbank-Ordner der MAGIX Mediendatenbank. Beachten Sie bitte, dass "Foto-Ordner" kein physisches Verzeichnis auf Ihrem Computer, sondern einen virtuellen Ordner der MAGIX Mediendatenbank ansteuert.

**Verzeichnisse:** Diese Schaltfläche ermöglicht es Ihnen, sämtliche physischen Verzeichnisse und Laufwerke Ihres Computersystems zu erreichen.

## Verzeichnisse



**1 Vor/Zurück:** Mit der "Zurück"-Schaltfläche gelangen Sie in das Verzeichnis, in dem Sie zuletzt waren. Mit "Vor" gelangen Sie in das Verzeichnis, in dem Sie waren, bevor Sie auf "Zurück" geklickt haben.

**2 Aufwärts:** Mit dieser Schaltfläche kommen Sie in der Verzeichnisstruktur eine Ebene nach oben.

**3 Laufwerk/Verzeichnis:** Hier wird der Name des aktuellen Verzeichnisses oder Laufwerks angezeigt.

**4 Eigene Bilder/Musik/Videos:** Hier erreichen Sie das "Eigene"-Verzeichnis des jeweiligen Medientyps.

## Bilder auswählen und als Fotoshow abspielen

Alle Bilder des aktuellen Datenbankordners oder Verzeichnisses werden mit einem Vorschaubild angezeigt. Mithilfe der Transportkontroll-Funktionen unten am Bildschirm lassen sich alle Bilder des aktuellen Ordners als Fotoshow abspielen.

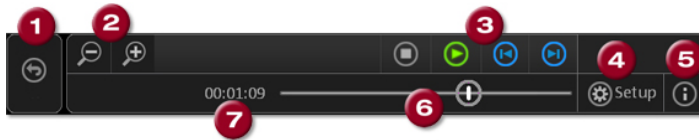
## MAGIX Mediendatenbank nutzen

Die Funktionen "Erstellungsjahr", "Kategorien" und "Foto-Ordner" setzen die Benutzung der MAGIX Mediendatenbank voraus.

Diese Datenbank ermöglicht eine programmübergreifende Einordnung und Nutzung sämtlicher Mediendateien. Sie können Ihre Fotoalben, Musikarchive oder Videosammlungen ganz einfach per Mausklick in verschiedene Datenbankordner einsortieren und in vielen MAGIX Produkten nutzen.

Die MAGIX Mediendatenbank können Sie in den beiden kostenlosen Programmen MAGIX Music Manager und MAGIX Foto Manager einrichten.

## Transportkontrolle



**Aufrufen/Verbergen der Transportkontrolle:** Die Transportkontrolle ist beim Start einer Fotoshow anfangs sichtbar und verschwindet nach einiger Zeit am unteren Bildrand. Führen Sie den Mauszeiger einfach wieder in den unteren Bereich des Bildschirms, um sie wieder aufzurufen.

**1 Zurück:** Stoppt die Fotoshow und bringt Sie wieder zurück zur Ordneransicht. Bei gestoppter Fotoshow werden Sie weiter zurück zur Start-Oberfläche des Fotoshow-Players geführt.

**2 +/- (Zoom):** Während des Abspielens können Sie in das aktuelle Bild herein- bzw. herauszoomen.

**3 Stoppen/Abspielen (Pause) /Skip rückwärts/vorwärts:** Mit diesen Schaltflächen steuern Sie das Abspielen der Fotoshow. Schaltfläche "Abspielen" funktioniert gleichzeitig als Pause-Taste.

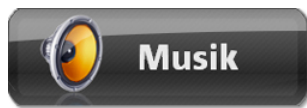
**4 Setup:** Hier erreichen Sie einen Einstellungsdialog, in dem Sie die Anzeigedauer jedes Fotos und die Standardpfade für die Schaltfläche "Verzeichnisse" ändern können.

**5 Info:** Diese Schaltfläche zeigt den Namen der dargestellten Datei.

**6 Positionsschiebereglern:** Der Positionsschiebereglern "wandert" beim Abspielen von links nach rechts. Er zeigt Ihnen die Position des aktuellen Bildes innerhalb des Ordners an. Sie können damit auch schnell zu anderen Bildern springen, indem Sie den Regler mit gedrückter Maustaste nach links oder rechts verschieben.

**7 Zeitanzeige:** Die Zeitanzeige zeigt Ihnen die aktuelle Zeitposition innerhalb der Fotoshow an.

## Musik



Diese Schaltfläche öffnet die PC-Musikanlage. Damit lassen sich alle unterstützten Audiodateien Ihres Computersystems ansteuern und abspielen.

### Schaltflächen



**Alben:** Diese Schaltfläche listet alle aktuellen Musikalben der MAGIX Mediendatenbank auf.

**Genres:** Diese Schaltfläche listet alle aktuellen Genres der MAGIX Mediendatenbank auf.

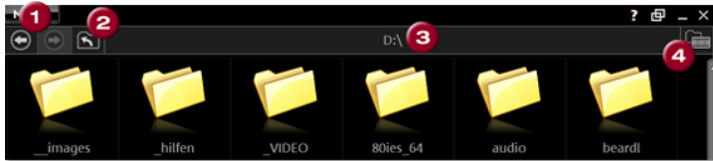
**Kategorien:** Diese Schaltfläche listet alle Kategorien der MAGIX Mediendatenbank auf. Jede Kategorie enthält die Mediendateien, die zuvor dort eingeordnet wurden.

**Musik-Ordner:** Diese Schaltfläche öffnet den als "Musik-Ordner" festgelegten Datenbank-Ordner der MAGIX Mediendatenbank.

Beachten Sie bitte, dass "Musik-Ordner" kein physisches Verzeichnis auf Ihrem Computer, sondern einen virtuellen Ordner der MAGIX Mediendatenbank ansteuert.

**Verzeichnisse:** Diese Schaltfläche ermöglicht es Ihnen, sämtliche physischen Verzeichnisse und Laufwerke Ihres Computersystems zu erreichen.

## Verzeichnisse



**1 Vor/Zurück:** Mit der "Zurück"-Schaltfläche gelangen Sie in das Verzeichnis, in dem Sie zuletzt waren. Mit "Vor" gelangen Sie in das Verzeichnis, in dem Sie waren, bevor Sie auf "Zurück" geklickt haben.

**2 Aufwärts:** Mit dieser Schaltfläche kommen Sie in der Verzeichnisstruktur eine Ebene nach oben.

**3 Laufwerk/Verzeichnis:** Hier wird der Name des aktuellen Verzeichnisses oder Laufwerks angezeigt.

**4 Eigene Bilder/Musik/Videos:** Hier erreichen Sie das "Eigene"-Verzeichnis des jeweiligen Medientyps.

### MAGIX Mediendatenbank nutzen

Die Funktionen "Alben", "Genres", "Kategorien", "Künstler" und "Musik-Ordner" setzen die Benutzung der MAGIX Mediendatenbank voraus.

Diese Datenbank ermöglicht eine programmübergreifende Einordnung und Nutzung sämtlicher Mediendateien. Sie können Ihre Fotoalben, Musikarchive oder Videosammlungen ganz einfach per Mausklick in verschiedene Datenbankordner einsortieren und in vielen MAGIX Produkten nutzen.

Die MAGIX Mediendatenbank können Sie in den beiden kostenlosen Programmen MAGIX Music Manager und MAGIX Foto Manager einrichten.

### Titel auswählen und abspielen

Mithilfe der Transportkontroll-Funktionen unten am Bildschirm lassen sich alle Titel der Reihe nach als Playliste abspielen. Mithilfe der Skip-Tasten erreichen Sie die jeweils nächsten/vorherigen Bilder.

### Transportkontrolle



- 1 Zurück:** bringt Sie zurück zur Start-Oberfläche des Musik-Players.
- 2 Stoppen/Abspielen (Pause) /Skip rückwärts/vorwärts:** Mit diesen Schaltflächen steuern Sie das Abspielen der Playliste. Schaltfläche "Abspielen" funktioniert gleichzeitig als Pause-Taste.
- 3 Mute:** stellt den Ton ab.
- 4 leiser/lauter:** Diese Schaltflächen regeln die Lautstärke.
- 5 Info:** zeigt den Namen der abgespielten Datei.
- 6 Setup:** Hier erreichen Sie einen Einstellungsdialog, in dem Sie die Musik-Abspieloptionen ändern können.
- 7 Positionsschieberegler:** Der Positionsschieberegler "wandert" beim Abspielen von links nach rechts. Sie können damit im Titel vor- und zurückspulen, indem Sie den Regler mit gedrückter Maustaste nach links oder rechts verschieben.
- 8 Zeitanzeige:** Die Zeitanzeige zeigt Ihnen die aktuelle Zeitposition innerhalb des Titels an.

Viel Spaß mit dem MAGIX TV & Media Center wünscht Ihnen Ihr MAGIX Team!